

# Factsheet 2016

**1 PLEK**  
1.000 VERHALEN  
KOMPAAN EN DE BOCHT  
**SAMEN IN**  
**STERK HUIS**



Hier kunt u zien hoe wij werken aan een veilig en zelfstandig leven voor mensen in kwetsbare situaties. Meer de diepte in? Lees dan ons **maatschappelijk jaardocument** op [www.jaarverslagenzorg.nl](http://www.jaarverslagenzorg.nl).

## Hoofdthema's van 2016

- ✓ we bouwen weer
- ✓ innoveren en zoeken naar nieuwe oplossingen
- ✓ financiële situatie
- ✓ maatschappelijke onderneming
- ✓ vertrouwen

Meer over deze hoofdthema's vindt u op [www.kompaanendebocht.nl](http://www.kompaanendebocht.nl) bij Over ons

## Het concept

STERK HUIS staat voor investeren in veiligheid en ontwikkeling om de kansen voor de toekomst voor kinderen, jongeren, vrouwen, mannen en gezinnen op een veilig en zelfstandig leven zo groot mogelijk te maken. Want de kinderen van vandaag zijn de opvoeders van de toekomst.

De nieuwe vleugel bestaat uit 36 zelfstandige appartementen met gezamenlijke voorzieningen bij elke afdeling. Dit betekent meer privé- en speelruimte voor de vrouwen en hun kinderen, onder andere door de aanleg van een ontmoetingsruimte, een speelruimte voor kinderen (de Tovertuin), terrassen en een omheinde veilige tuin (Healing Garden). In de winkel en koffiebar die gerund wordt door vrijwilligers en cliënten kan worden deelgenomen aan arbeidsparticipatietrajecten waarbij sociale vaardigheden worden versterkt.

De bouw is gerealiseerd op een financieel efficiënte manier door verkoop van bestaand onroerend goed en bijdragen van sponsors, fondsen en filantropische instellingen. Een aparte stichting 'Vrienden van de nieuwbouw van de Bocht' is van groot belang geweest. Duurzaamheid (o.a. hergebruik meubilair) en brede maatschappelijke betrokkenheid zijn ook van belang.

### Opvang en behandeling

STERK HUIS biedt bij complexe problemen op het gebied van veiligheid en ontwikkeling:

- warme en veilige opvang bij ernstige veiligheidsdreiging
- deskundige en innovatieve behandeling om:
  - ✓ trauma's te verwerken,
  - ✓ te bouwen aan een stevige ontwikkeling,
  - ✓ gezinnen sterk te maken voor een veilige en kansrijke opvoeding.
- werken aan een zelfstandige toekomst door veel aandacht voor school en werk.

### Signaleren en voorkomen

Vanuit de kennis van complexe problemen en kwetsbare situaties investeren we in het voorkomen en tijdig signaleren van grote problemen en risico's. Dat gebeurt in nauwe samenwerking met het onderwijs, gemeenten, huisartsen, partners in zorg en de vrienden van STERK HUIS. Dit vraagt om:

- voorspellende 'business intelligence' software op basis van bestaande kennis en data
- wijkteams op de maat van de bekende problematiek
- onderscheidend vermogen in de wijkteams
- verbinden van algemene kennis met specialistische kennis

## Onze maatschappelijke ambitie: stop dweilen met de kraan open

Door onze specialistische kennis, op maat van de bekende problematiek, te combineren met de aanwezige kennis in de wijkteams, op scholen en bij huisartsen kunnen we een belangrijke stap maken in het eerder onderkennen van grote problemen.

Daarmee willen we:

- problemen zo klein mogelijk houden om onnodig leed te voorkomen
- in één keer de juiste hulp inzetten en daarmee kosten voorkomen
- achterstand voorkomen en ontwikkeling en participatie van mensen stimuleren.

**STERK  
HUIS**

**WARM & VEILIG**  
DESKUNDIG & INNOVATIEF  
WERKEN AAN DE TOEKOMST



## Duurzame maatschappelijke verbeteringen en kansen voor kwetsbare mensen

Opgroeien in angst en onveiligheid heeft ernstige gevolgen voor de kwaliteit van leven en ontwikkelkansen. Als je (thuis) niet veilig bent, kun je je nauwelijks stabiel ontwikkelen of je kinderen opvoeden. Langdurige veiligheids-, opvoedings- en ontwikkelingsproblemen maken kinderen en gezinnen van generatie op generatie kwetsbaar. Deze kwetsbaarheid heeft afschuwelijke uitingsvormen: kindermishandeling, huiselijk geweld, mensenhandel, eerproblematiek, jeugdprostitutie, misbruik en negatieve gevolgen voor de samenleving zoals schooluitval, radicalisering en criminaliteit.

Kompaan en De Bocht gunt iedereen een veilig en zelfstandig leven. Wij zien het als onze maatschappelijke opdracht om bij te dragen aan betere kansen voor nieuwe generaties. Dit doen we door problemen bij de wortel en in samenhang en samenwerking aan te pakken. Hoofddoel is altijd om thuis veilig te zijn.



Onthulling bouwboard 6 april



Eerste steen 19 juni



Hoogste punt 6 november

In mei 2017 is STERK HUIS opgeleverd en werken we vanuit één hoofdlocatie aan de Rillaersebaan in Goirle. De officiële opening is in het najaar van 2017.



## Clëntenraden en pleegouderraad



## Samenwerken bij preventie

Specialistische samenwerking huisartsen (Tilburg Noord en Reeshof, Goirle)  
Specialistische samenwerking toegangsteams (Tilburg, Gilze-Rijen, Loon op Zand)

### Samenwerking scholen 12-:

- Aandacht voor Basiskracht (preventie) in Goirle
- KomPas (preventie en crisisinterventies) op alle basisscholen van het samenwerkingsverband Passend Onderwijs 013
- Specialistische inzet op SBO Zilverlicht in Waalwijk

### Samenwerking scholen 12+:

- KOMBI (middelbare scholen in regio Hart van Brabant)
- MBO XP
- Track013 in Tilburg
- AKA (entreecollege) in Tilburg

### Samenwerking brede initiatieven:

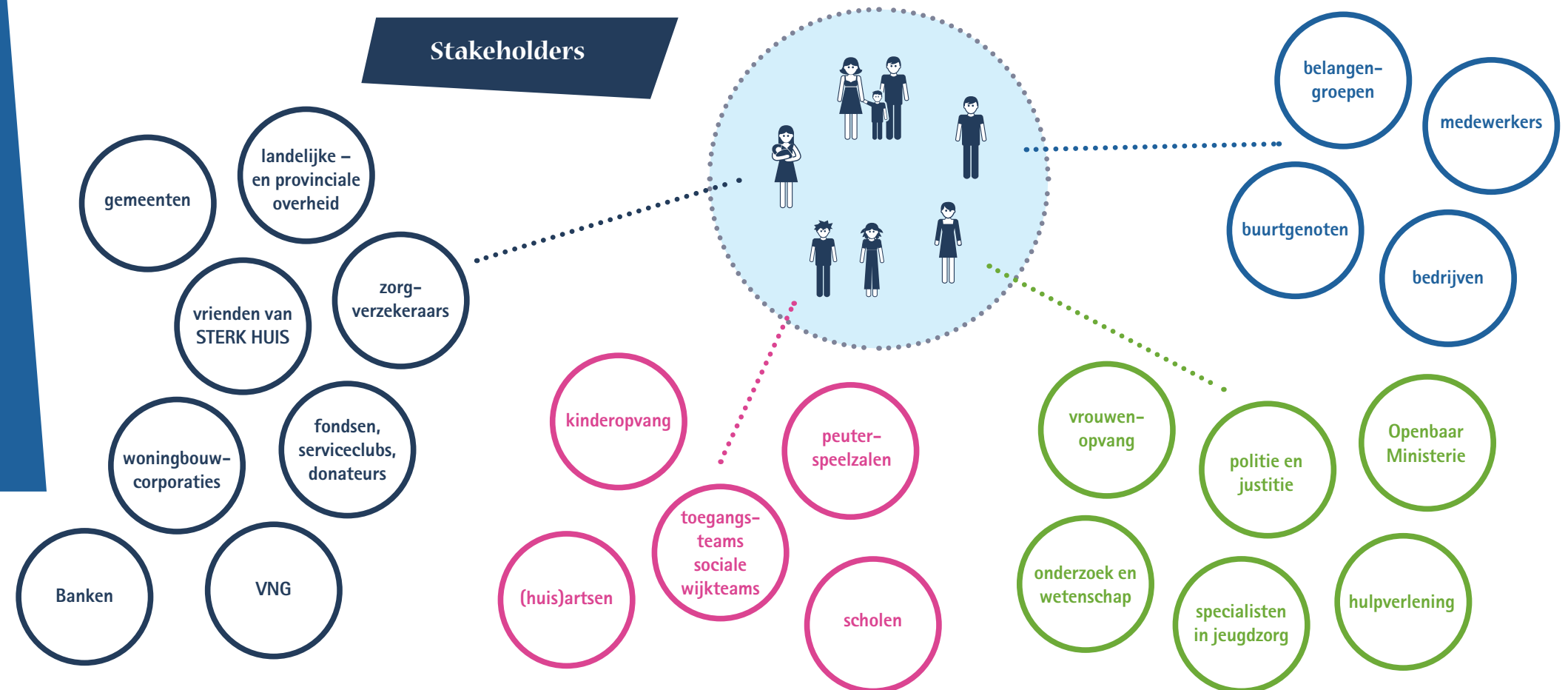
- Specialistische inzet op jongerencentrum Taveni in Waalwijk
- Interculturele gezinscoaching
- Hotspot in Tilburg
- Gezinsmanagement
- Innovatielab Tilburg



## Onze medewerkers 31-12-2016

- 481 mensen (518 in 2015)
- 14% man 86% vrouw
- 336 FTE (354 in 2015)
- Flexibele schil 13,2% ( 9,2% in 2015)
- Gemiddelde leeftijd 42
- Gemiddeld 9 jaar in dienst
- Gemiddeld 25 uur per week
- 17,5% werkt full time

## Stakeholders





# Onze hulp en werkwijze

## Samenhang

We werken voor het **hele gezin** (kinderen, jongeren, vrouwen en mannen), door **alle kennisgebieden** heen (Jeugdzorg, Geestelijke Gezondheidszorg, chronische problemen, psychiatrie of verstandelijke beperkingen) en door **alle sectoren** heen (welzijn, zorg en justitie).

We hebben oog voor de speciale kwetsbaarheid van mensen die met geweld in afhankelijkheid te maken hebben. Vaak kinderen, meiden en vrouwen. Maar ook jongens en mannen.

## Innovatie en ontwikkeling

Tijdens de verbouwing, reorganisatie en bouw van STERK HUIS gingen we gedreven door met innoveren. Daarbij zoeken we naar verbindingen voor ontwikkeling, het delen van kennis en voor het gericht inzetten van onze specialistische expertise op het gebied van ontwikkeling en veiligheid. Ook is innovatie gericht op verbinding van preventie, behandeling en nazorg.

Thema's van innovatie zijn: traumabehandeling en –signalering, aanpak van met conflict beladen echtscheidingen, sexting, diagnostiek, begeleiding prostitués vanuit RUPS in samenwerking met politie. We investeren in kennisontwikkeling op het gebied van veiligheid en ontwikkeling, intergenerationele overdracht en hechting o.a. in samenwerking met de Academische Werkplaats Jeugd, TRANZO van Tilburg University en Avans Hogeschool (lectoraat veiligheid in afhankelijkheidsrelaties).

Bij innovatie kijken we breed en werken we ook samen met partners die niet in de zorg werken, zoals IT- specialisten, bedrijven en bestuurskundigen.



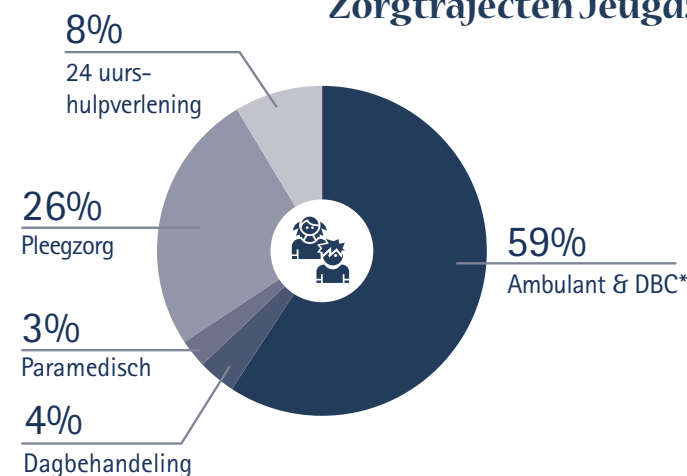
## Onze hulpverlening concentreert zich op:

- moeilijkheden bij de ontwikkeling van een kind of jongere (gedragsproblemen, stil en teruggetrokken kinderen)
- kindermishandeling en verwaarlozing (ook bij vermoeden van of ongerustheid over)
- huiselijk geweld (psychisch en fysiek)
- eengerelateerde dreiging of geweld en radicalisering
- seksueel misbruik, sexting, loverboys/jeugdprostitutie
- jonge (t tiener)moeders en hun kind(eren) in complexe situaties
- onveilige opvoedsituaties bijvoorbeeld door het onvermogen van ouders
- hulpverlening aan pleegkinderen en werven en begeleiden van pleeggezinnen
- opvang van alleenstaande minderjarige vreemdelingen
- werken in de prostitutie (gedwongen of vrijwillig sekswerken)
- complexe scheidingen en omgangsbemiddeling
- trauma en hechting (na verwaarlozing, mishandeling of misbruik)

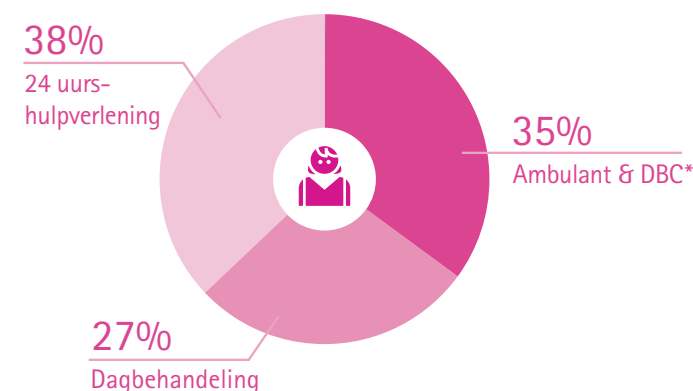
## Kenmerken van de aanpak

- ✓ problemen op tijd herkennen (op tijd intensieve hulp kan soms nodig zijn om erger te voorkomen)
- ✓ specialistische behandeling en kennis (combinatie van jeugdhulp, vrouwenhulpverlening en gezinshulpverlening)
- ✓ integrale aanpak (gericht op het hele gezin/de familie, gericht op samenhang van problemen en op alle betrokkenen)
- ✓ aansluiten bij de krachten van betrokkenen (aansluiten bij wat goed gaat, steeds sterker)
- ✓ doorbreken van patronen van geweld of onveiligheid en voorkomen van overdracht van problemen naar een volgende generatie
- ✓ kijken naar onderliggende oorzaken om problematiek te begrijpen
- ✓ samen met de cliënt beslissen wat de best passende hulp is (maatwerk)

## Zorgtrajecten Jeugdzorg



## Zorgtrajecten Vrouwenhulpverlening



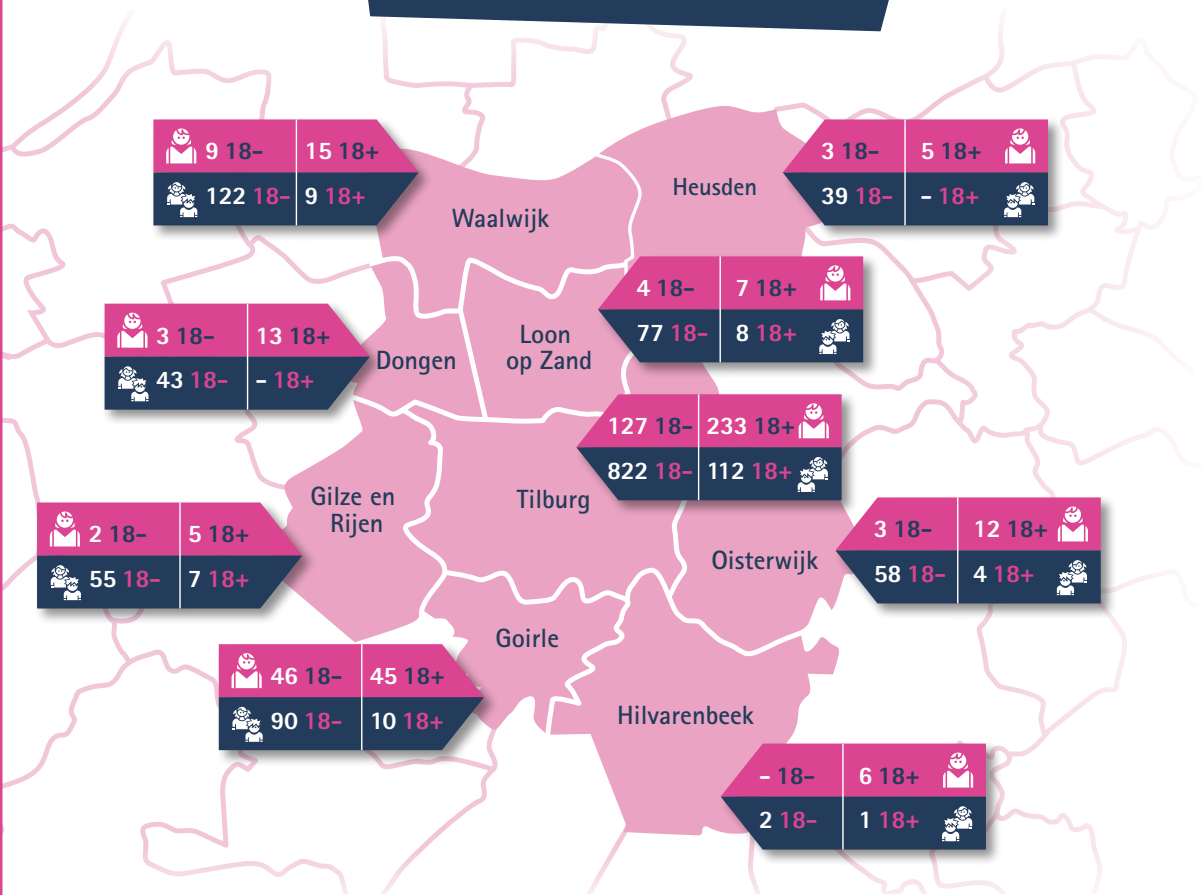
DBC = diagnose-behandelcombinatie

Kompaan en De Bocht werkt vooral in de regio Midden-Brabant met een landelijke functie op eerproblematiek, jeugdprostitutie en alleenstaande minderjarige vreemdelingen en een bovenregionale functie voor tienermoeders en onveilige opvoedsituaties.

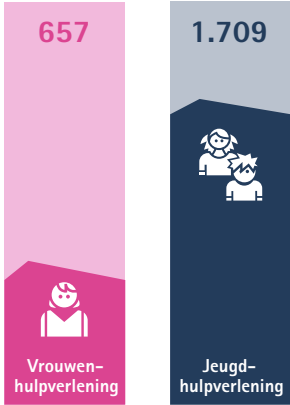
Professionals (gemeenten, scholen, wijkteams, hulpverleners, huisartsen, politie en het Openbaar Ministerie) kunnen ons specialisme inschakelen als aanvulling op de eigen kennis.

# Werkgebied en trajecten

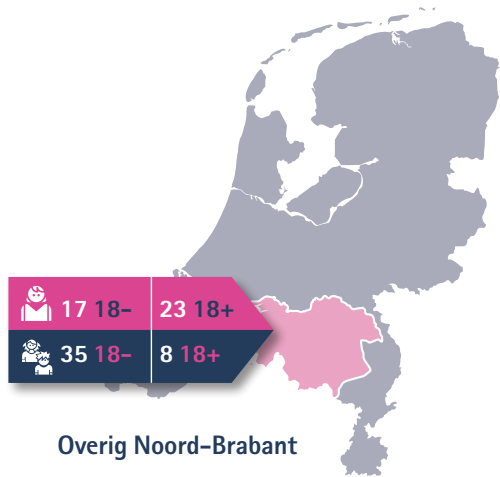
## Herkomst van onze cliënten



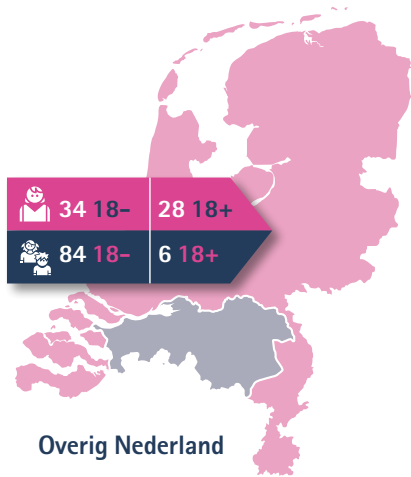
Totaal 2.366 cliënten



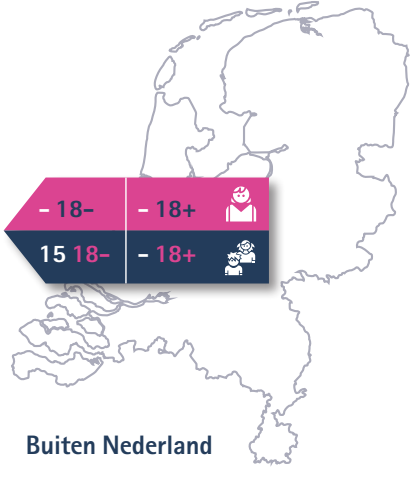
Kompaan en De Bocht is specialist in vragen en problemen op het gebied van veiligheid, ontwikkeling en opvoeding.



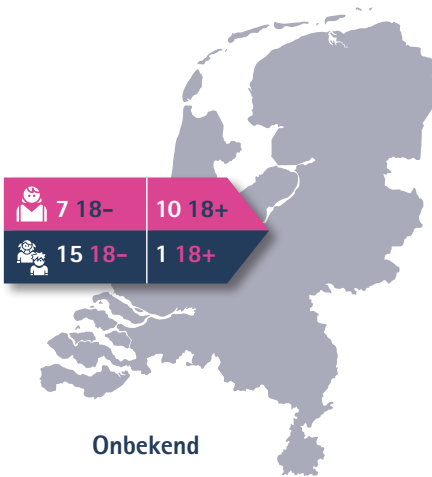
Overig Noord-Brabant



Overig Nederland



Buiten Nederland



Onbekend

## Zorgtrajecten

	18+ of 18-	man	vrouw
Ambulant & DBC*	18-	830	688
Ambulant & DBC*	18+	40	97
Dagbehandeling	18-	69	34
Paramedisch	18-	63	12
Pleegzorg	18-	378	342
Pleegzorg	18+	0	2
24 uurshulpverlening	18-	108	110
24 uurshulpverlening	18+	5	18

DBC = diagnose-behandelcombinatie

## Zorgtrajecten Vrouwenhulpverlening

	18+ of 18-	man	vrouw
Ambulant	18-	26	48
Ambulant	18+	7	370
Dagbehandeling	18-	6	52
Dagbehandeling	18+	11	280
24 uurshulpverlening	18-	128	131
24 uurshulpverlening	18+	2	225

Jeugdhulpverlening	aantal plaatsen 31-12-2016
Pleegzorg	472
Dagbehandeling specialistisch	53
Kamertrainingscentrum / Fasehuis	28
Gezinshuizen	22
Behandelgroepen	-
Behandelgroepen zwaar	42
Behandelgroepen crisis	2
Ambulant (uren)	33.484

Vrouwenhulpverlening	aantal plaatsen 31-12-2016
Regulier verblijf	60
Crisisopvang	22
Woonbegeleiding / HAT	38
Ambulant (uren) inclusief 6.000 uur Vorming en training	12.000

Minderjarige alleenstaande vreemdelingen	aantal plaatsen 31-12-2016
Kinderwoongroep (kwg)	46
Kleinschalige wooneenheid (kwe)	66
Kleinschalige wooneenheid PLUS (kwe+)	27



## Financiering

In 2016 verrichte Kompaan en De Bocht haar werkzaamheden binnen:

- de Jeugdwet
- de Wet Maatschappelijke Ondersteuning (WMO)
- de Wet Langdurige Zorg
- de Zorgverzekeringswet (ZVW)
- Voogdijtaak voor Alleenstaande Minderjarige Vreemdelingen (Nidos)
- diverse projectfinancieringen.

In 2015 en 2016 ontvingen we € 850.000 van fondsen en sponsors in natura of in geldwaarde.

## Financiering nieuwbouw STERK HUIS 7,6 miljoen

### Betalen uit:

- 1 miljoen donaties fondsen en sponsors
- Verkoop vastgoed 4 miljoen
- Vrienden STERK HUIS gift 1.3 miljoen
- Hypotheek 2 miljoen

### Financieel resultaat

Resultaat uit de bedrijfsvoering € 583.686 + winst uit verkooponroerend goed € 403.820 = resultaat € 987.506 (tekort van 1.2 miljoen in 2015)

Bedrijfsopbrengsten 31,9 miljoen (33,1 miljoen in 2015)

In 2015 en 2016 zijn scherpe maatregelen getroffen in de afbouw van capaciteit en in de efficiency in de hulpverlening en bedrijfsvoering.



## Incidenten en klachten

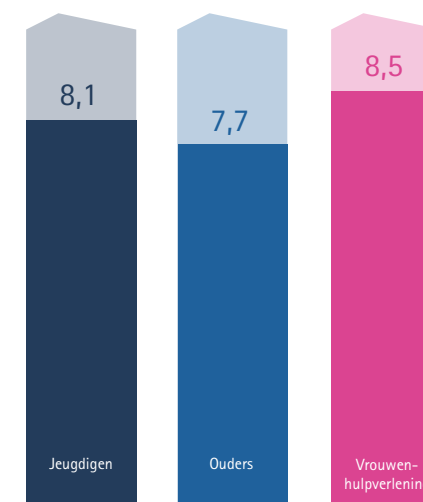
### Incidenten in 2016

- 445 incidenten met 100 betrokken cliënten (in 2015 ongeveer evenveel incidenten met 146 betrokken cliënten)
- Aantal meldingen waarbij alleenstaande minderjarige vreemdelingen waren betrokken, is gedaald van 97 naar 60.
- Bij de residentiële vrouwenhulpverlening is het aantal incidenten gedaald van 46 naar 10.
- Er waren 237 meldingen over agressie (53% van de incidenten), hierbij waren 62 cliënten betrokken.
- Er was 1 suïcidepoging en 4 meldingen van suïcidale gedachten.
- Het aantal meldingen over seksueel overschrijdend gedrag varieert de laatste jaren tussen 12-14 meldingen.
- Ondeskundig handelen is 33 keer gemeld. (32 x medicatiefout)
- 25 keer zijn regels en afspraken overtreden (brandstichting, diefstal, gebruik verslavende middelen)
- Onttrekking aan gezag kwam 15 keer voor.

### Klachten

- 28 klachten (21 in 2015) in toenemende mate gaan de klachten over de omgangsbemiddeling.

## Beoordeling van de hulpverlening door cliënten in rapportcijfers



Met de stelling "Ik heb voldoende geleerd om na de hulpverlening verder te gaan" waren de meeste jeugdigen, ouders en vrouwen het eens. Op een schaal van 1 t/m 4 oordeelden jeugdigen gemiddeld met 3,0, ouders met 3,1 en vrouwen met 3,3.

